

# VIAGGIARE IN UK ED EUSS: NOVITÀ E IMPATTI

Martedì 4 marzo 2025

Il contenuto di questo webinar è aggiornato al 4/03/2025



# Viaggiare da e per il Regno Unito con pre-settled o settled status



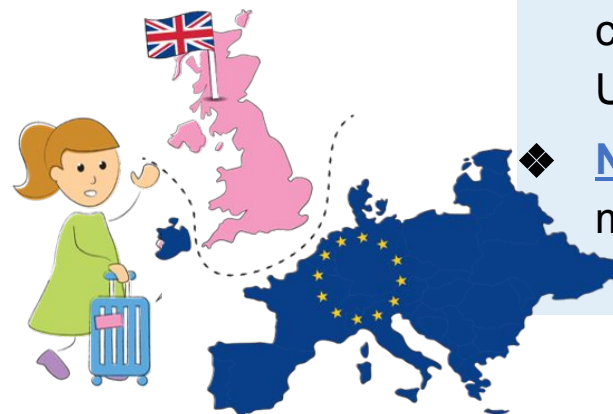
- ❖ Il tuo status è collegato digitalmente al tuo documento d'identità.
- ❖ Se viaggi con un documento di identità non associato al tuo status d'immigrazione, potresti subire ritardi alla frontiera o avere problemi all'imbarco.

## Se sei cittadino SEE o svizzero...

- ❖ Al momento, puoi utilizzare la carta d'identità o il passaporto e puoi collegarli entrambi al tuo status.
- ❖ Ricorda che puoi continuare ad usare la carta d'identità per entrare nel Regno Unito fino ad almeno il 31/12/2025.

Per aggiornare il tuo account UKVI o aggiungere documenti di identità, usa il link seguente:

<https://www.gov.uk/update-uk-visas-immigration-account-details>



## Se sei cittadino non-SEE o svizzero...

- ❖ La maggior parte delle Biometric Residence Cards (BRCs) sono scadute il 31/12/2024. Ciò non va ad influenzare la validità dello status.
- ❖ Assicurati di collegare il tuo passaporto al tuo status digitale.
- ❖ Anche se scaduta, puoi continuare ad usare la tua BRC fino al 1/06/2025.
- ❖ Dal 2/06/2025 in poi, le BRC non verranno più accettate come prova dello status quando si viaggia verso il Regno Unito.
- ❖ **Non devi creare un e-visa** o altro account digitale, lo hai già, ma devi mantenerlo aggiornato con un passaporto valido!

**Viaggiare verso UK con uno status EUSS**

# Viaggiare da e per il Regno Unito con pre-settled o settled status



From: eVisa Direct Messaging <[evisa.direct.messaging@notifications.service.gov.uk](mailto:evisa.direct.messaging@notifications.service.gov.uk)>  
Date: Mon, 9 Dec 2024 at 15:30  
Subject: Your UKVI account and eVisa  
To: <...>



Dear Sir/Madam,

We are contacting you because the UK border and immigration system is becoming digital. You may have seen that we are replacing physical documents with an online record of your immigration status; this is known as an eVisa and is accessed via a UK Visas and Immigration (UKVI) account.

**You are receiving this email as you already have a UKVI account, or you have started but not yet completed the creation of your UKVI account.**

**If you are a legal representative or advisor, we would be grateful if you could communicate this information to your clients where possible.**

**If you have not yet completed the creation of your UKVI account**

- ❖ Home Office ha inviato e sta inviando **emails** invitando il destinatario a fare domanda per un e-visa.
- ❖ Queste sono email **generiche!**
- ❖ Se hai pre-settled o settled status, indipendentemente dalla tua nazionalità, **hai già un “eVisa”**, ovvero un account UKVI digitale!
- ❖ **Non fare nulla.**
- ❖ Assicurati solo che **il tuo status sia aggiornato** con il documento che utilizzerai per viaggiare!

**Viaggiare verso UK con uno status EUSS**

# Viaggiare da e per il Regno Unito con pre-settled o settled status



- ❖ Home Office può **revocare** un pre-settled status se ritiene che non se ne soddisfino più i requisiti. Questo può accadere anche alla frontiera britannica.
- ❖ Per chi ha pre-settled status, «non soddisfare più i requisiti» significa, ad esempio, aver interrotto la **residenza continua** o, nel caso di familiari non-EU o di joining family members, se la relazione con lo sponsor/familiare EU o svizzero si è interrotta.
- ❖ Le assenze o il fatto di non avere più una relazione con lo sponsor/familiare non ammonta necessariamente alla perdita dei propri diritti.
- ❖ Se hai **assenze giustificabili**/che rientrano nella normativa al riguardo, porta con te giustificativi.
- ❖ Lo status, incluso il settled status, può venire revocato se viene scoperto che sono state fornite informazioni o documenti falsi.
- ❖ Se la Border Force revocasse lo status d'immigrazione, si avrebbe diritto di fare ricorso.

## ALCUNI ACCORGIMENTI PRE-PARTENZA\*

- Assicurati che il tuo status sia collegato a un documento d'identità valido;
- Genera uno share code e stampalo o salvalo in pdf. (<https://www.gov.uk/view-prove-immigration-status>);
- Porta con te la lettera di approvazione del tuo status;
- Porta con te lo screenshot del tuo status;
- Porta con te eventuali foto di documenti scaduti;
- Se sei cittadino non-SEE: la BRC scaduta;
- Se sei un joining family member, porta una prova della relazione con il tuo sponsor/familiare.

\*Questi non sono requisiti obbligatori per entrare in UK, solo dei suggerimenti. Non si sa mai!

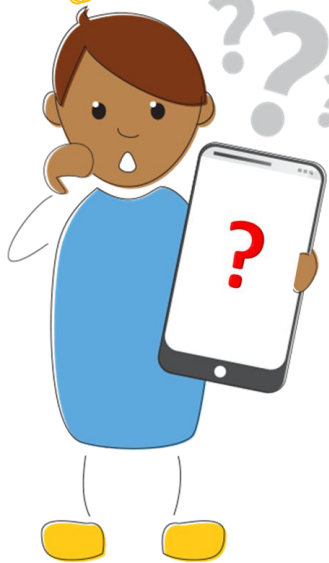


Viaggiare verso UK con uno status EUSS

# Viaggiare da e per il Regno Unito con pre-settled o settled status



Posso viaggiare  
con il COA?



## Attenzione!

Sappiamo di detentori di pre-settled o settled status che, a causa di un precedente rifiuto, hanno subito ritardi alla frontiera.

## E se ho fatto richiesta di pre-settled/settled status e sono in attesa di una decisione?

- ❖ Se hai un **pre-settled status valido** e stai aspettando l'esito della tua richiesta di settled status, puoi entrare o uscire dal Regno Unito.
- ❖ Se sei cittadino UE e hai una **richiesta tardiva in sospeso** e hai iniziato a vivere nel Regno Unito **prima del 31/12/2020**, ti consigliamo di attendere l'esito prima di viaggiare.
- ❖ Se sei un **joining family member con un EUSS Family Permit valido**, puoi entrare e uscire dal Regno Unito durante tutto il periodo di validità del Family Permit, ma attenzione alle tempistiche per fare domanda di pre-settled o settled status!
- ❖ Se sei un **joining family member ma non hai un EUSS Family Permit valido**, Home Office consiglia di attendere l'esito della tua domanda senza metterti in viaggio.

- ❖ Circa un mese prima della scadenza del pre-settled status, di solito Home Office invia una mail in cui si conferma l'avvenuta **estensione di 5 anni**.
- ❖ Dopo l'estensione Home Office potrebbe inviarti una **seconda email** in cui ti avviserà che considereranno il tuo status per la conversione automatica.
- ❖ Se è disponibile un **NIN**, verranno eseguiti dei controlli incrociati con i database di **DWP/HMRC**.
- ❖ Verranno poi effettuati controlli di idoneità (**suitability checks**) per verificare che tu soddisfi i requisiti per il settled status.
- ❖ Se **superi questi controlli**, l'Home Office confermerà il settled status.

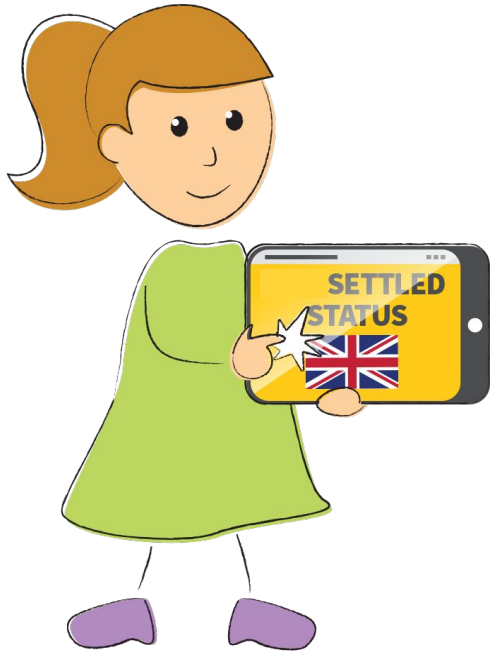


Dear [...],

You are receiving this notification to inform you that we will consider if you are eligible for settled status, without the need for you to apply again to the EU Settlement Scheme.

**You do not need to take any action or contact the Home Office**

This process will not cost you anything and you will be notified directly if you have been granted settled status. There is more information about the process below and what it might mean for you.



- ❖ Se dopo i controlli per verificare se darti il settled status automaticamente, Home Office non trova informazioni sufficienti, verrai contattato con informazioni sui passaggi successivi.
- ❖ L'Home Office sta ancora valutando come procedere nei casi in cui le persone non soddisfano più le condizioni per il pre-settled status e non è possibile concedere il settled status.
- ❖ Durante il processo, **non bisogna fare niente**, a meno che l'Home Office non richieda informazioni/documenti.
- ❖ Al momento, **solo i cittadini SEE** che hanno iniziato a vivere in UK prima del 31/12/2020 possono ottenere la conversione automatica.
- ❖ È molto importante mantenere il proprio **status sempre aggiornato** e assicurarsi che l'indirizzo email, di casa e il recapito telefonico siano corretti!
- ❖ **Non aspettare** la conversione automatica, fai domanda per il settled status appena ne hai i requisiti, ma non fare domanda se la conversione automatica è in corso.

- ❖ **Aver completato il proprio qualifying period.** La durata standard è di **5 anni**, ma potrebbe essere di più in presenza di assenze, o di meno in circostanze particolari.



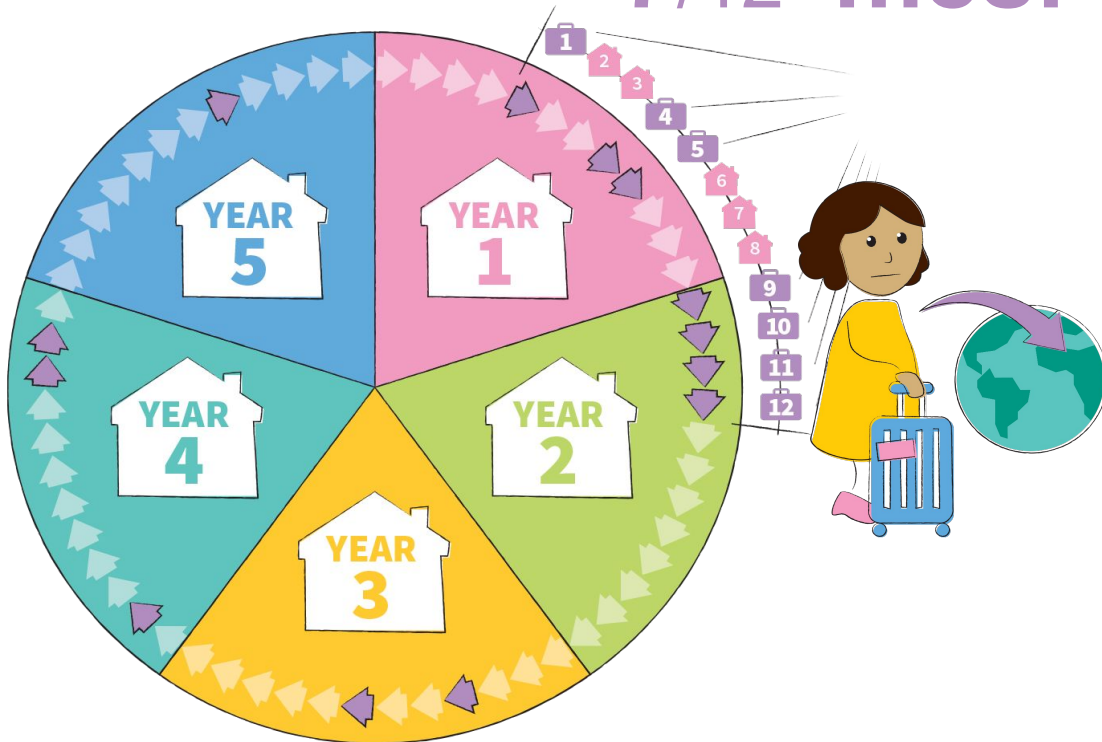
- Per i cittadini SEE che hanno un pre-settled che si basa sui propri diritti, il qualifying period si riferisce agli **anni trascorsi nel Regno Unito**.
- Il qualifying period deve iniziare prima delle 23:00 del **31/12/2020**. Fanno eccezione i ricongiungimenti familiari (“joining family members”).
- Di solito, il qualifying period corrisponde a **5 anni di residenza continua**. Tuttavia, la sua durata può variare a seconda della lunghezza e del numero di assenze del richiedente.
- Il qualifying period non corrisponde alle date del pre-settled status!
- Occorre aver **completato** i 5 anni prima di fare domanda.

- ❖ Passare il “**suitability assessment**”: occhio a **precedenti penali** in UK e all’estero. Se hai dubbi, contatta un legale esperto per un consiglio!

- ❖ Non aver fatto troppe assenze, cioè aver mantenuto la propria **residenza continua**.



7/12 mesi



Il calcolo delle assenze deve iniziare dalla stessa data in cui inizia il qualifying period.

- Devi aver vissuto nel Regno Unito per almeno **6 mesi in ciascun periodo di 12 mesi** del tuo qualifying period.
- Con assenze superiori a 180 giorni in qualsiasi periodo di 12 mesi, **la residenza continua viene interrotta**, a meno che non ci si possa avvalere di un'eccezione.
- Questi 180 giorni sono calcolati come la **somma di tutti i giorni di assenza** che si sono verificati in QUALSIASI ciclo di 12 mesi compreso nel qualifying period.
- Conta solo se si era presenti o meno fisicamente nel Regno Unito.
- I giorni di partenza e arrivo non sono considerati giorni di assenza.
- Una volta completato il qualifying period il conteggio delle assenze si interrompe.



## 1 SINGOLA ASSENZA Inferiore a 12 mesi

Se sei stato assente per più di 180 giorni ma meno di 12 mesi a causa di una motivazione importante, potresti comunque avere diritto al settled status. Alla fine dei tuoi 5 anni di residenza continua, quando fai domanda, devi inviare una lettera che spieghi la tua situazione e le prove per giustificare l'assenza. Esempi di **“motivazioni importanti”**: Covid-19, trasferta di lavoro, nascita di figli, malattia grave, formazione professionale. La decisione finale è a discrezione del caseworker.

Oppure

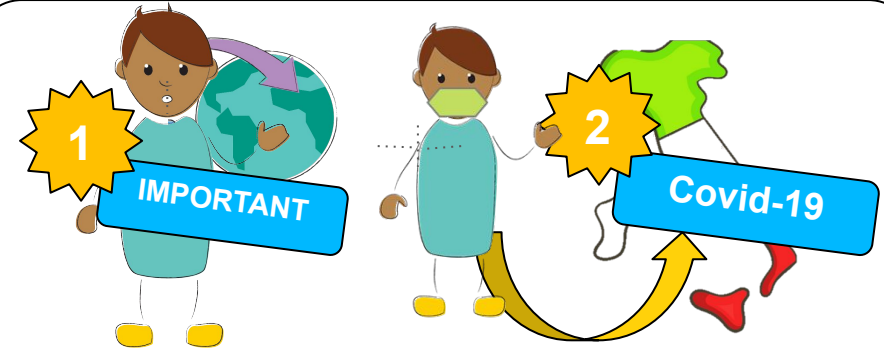


## 1 SINGOLA ASSENZA Superiore a 12 mesi

Un'assenza superiore ai 12 mesi e inferiore ai 24 mesi è permessa solo se dovuta a motivi legati al Covid-19, ad esempio se ti è stato impedito o sconsigliato di non tornare a causa del Covid-19.

Potresti comunque essere idoneo per il settled status, ma il tuo **qualifying period durerà più di 5 anni.**

Oppure



## 2 ASSENZE

Se hai già una lunga assenza per un motivo importante, puoi giustificarne un'altra purché almeno una delle due fosse dovuta al Covid-19, e l'altra a un motivo importante diverso dal Covid.

Il **qualifying period durerà più di 5 anni.**

Quando un'assenza viene giustificata, quei giorni vengono esclusi dal calcolo delle assenze.

- Se hai fatto domanda per convertire il tuo pre-settled in settled status, puoi viaggiare in attesa di una risposta, ma utilizza il documento d'identità collegato al tuo status.
- Per fare domanda di settled status bisogna avviare una **nuova application**.
- Quando si fa domanda di settled status **ci si assume la responsabilità delle dichiarazioni** rese a Home Office.
- **Non fate domanda di settled status prima di aver completato il qualifying period** nel Regno Unito!
- Se avete completato il qualifying period, **non aspettate l'estensione** del pre-settled status o il rilascio automatico del settled status!
- Ottenere un'estensione NON garantisce che si avrà il pre-settled status fino al termine della stessa. Home Office ha il potere di revocarlo in alcuni casi.
- Consigliamo a **tutti** coloro che hanno assenze oltre il limite di sottoporre il proprio caso ad un advisor abilitato per ricevere un parere sulla propria situazione.

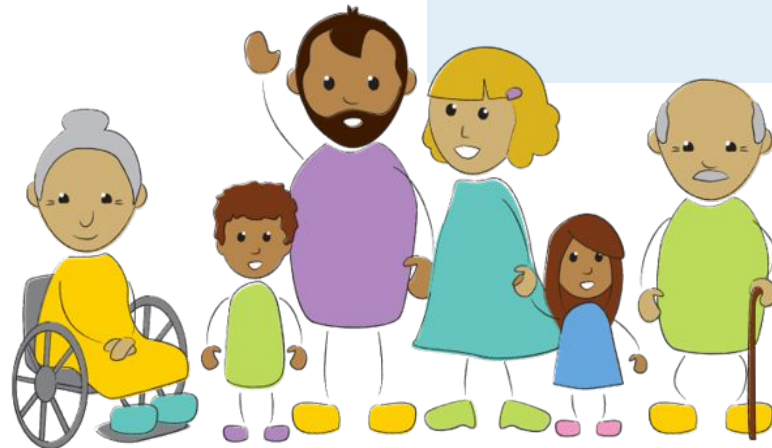


- ❖ Il rapporto tra lo sponsor e il richiedente deve essere **iniziato entro il 31/12/2020** (31/12/2025 per i familiari di cittadini svizzeri). Questo non si applica ai figli.
- ❖ Il rapporto deve ancora esistere al momento della domanda.
- ❖ Lo sponsor deve avere uno status che si basa sui **propri diritti di residenza**.
- ❖ Le persone il cui status è stato ottenuto tramite ricongiungimento familiare non possono sponsorizzare a loro volta.

## CHI PUÒ FARE DOMANDA DI RICONGIUNGIMENTO FAMILIARE?

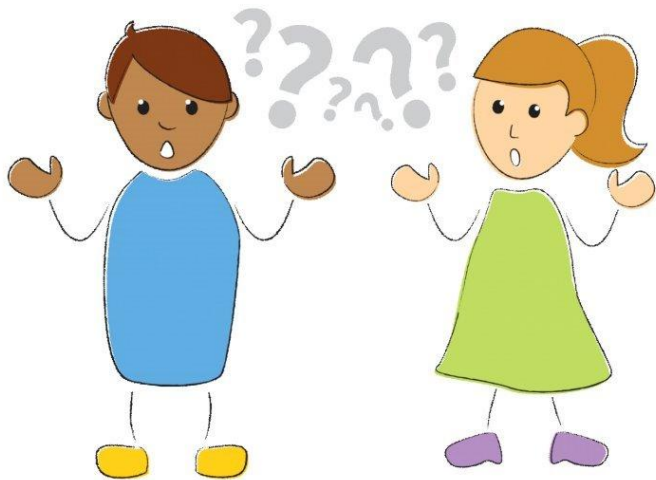
- Coniuge o partner civile (con matrimonio o unione civile celebrati prima del 31/12/2020)
- Durable partner
- Figli/nipoti\*/pronipoti, inclusi quelli del coniuge o del partner civile, di età inferiore ai 21 anni
- Figli/nipoti\*/pronipoti, inclusi quelli del coniuge o del partner civile, di età superiore ai 21 anni se dipendenti
- Genitori/nonni/bisnonni dipendenti, inclusi quelli del coniuge o del partner civile.

\*di nonni





- ❖ I durable partners devono dimostrare che la loro relazione **era seria (durevole) entro il 31/12/2020** e che è ancora in essere.
- ❖ Anche se vi siete sposati o avete costituito un'unione civile dopo il 31/12/2020, dovrete comunque dimostrare che siete in una relazione duratura da prima di quella data e dimostrarne una certa continuità.
- ❖ Le linee guida dell'Home Office affermano che “la coppia deve aver convissuto in un rapporto simile al matrimonio o un'unione civile per almeno 2 anni prima del 31/12/2020”, tuttavia questo **non è un requisito rigido**.
- ❖ Se la coppia non conviveva ma è in una relazione seria da prima del 31/12/2020, può comunque avere i requisiti, sarà necessario fornire **prove valide e forti**.
- ❖ Home Office guarda con **particolare attenzione** questo tipo di applications, quindi attenzione!



<https://www.gov.uk/guidance/eu-settlement-scheme-evidence-of-relationship-to-an-eu-citizen>

- Estratti conto bancari di conti cointestati;
- Bollette delle utenze cointestate allo stesso indirizzo;
- Contratti di locazione o di mutuo cointestati;
- Corrispondenza ufficiale che vi collochi allo stesso indirizzo;
- Dichiarazioni della coppia che descrivono la loro storia e progetti futuri;
- Prove di viaggi effettuati per incontrarsi;
- Certificati di nascita di eventuali figli;

\* Questi sono solo esempi di prove da allegare.

- ❖ Home Office **non incoraggia** l'utilizzo di prove come messaggi o fotografie.
- ❖ Le prove devono dimostrare una certa continuità della relazione da prima del 31/12/2020.
- ❖ Le prove non in inglese vanno tradotte da un **traduttore certificato**.
- ❖ Questo tipo di domanda è complesso e consigliamo una consulenza specializzata prima di inviare la domanda



- ❖ Mentre prima non c'erano date di scadenza per presentare domanda di ricongiungimento dall'estero, ora bisogna fare **domanda entro 3 mesi dalla prima data di arrivo avvenuta dopo il 31/12/2020.**
- ❖ Questa nuova regola si applica sia domande di pre-settled o settled status presentate dal Regno Unito che per domande fatte dall'estero. Non si applica all'EUSS Family Permit.
- ❖ Per dimostrare che si sta facendo domanda in tempo, si possono usare prove come: un biglietto timbrato, la carta d'imbarco digitale con una prova di presenza fisica, o copia del tuo passaporto con il timbro d'ingresso.
- ❖ Se non si fa domanda entro i tempi prestabiliti, l'applicazione può essere inviata lo stesso, ma verrà considerata come late (**domanda tardiva**).

- ❖ Se hai visitato il Regno Unito dopo il 31/12/2020, non avevi intenzione di restare e ora vuoi ricongiungerti a un familiare, dovrai **spiegarlo chiaramente**.
- ❖ **Prepara una lettera** indicando le date di eventuali visite, che queste visite erano per soggiorni brevi, come turismo o visite familiari, e che non c'era alcuna intenzione di stabilirsi in quel momento ed eventualmente spiega cos'è cambiato.
- ❖ Bisogna tenere presente che le domande tardive **non sono semplici**.
- ❖ Se Home Office non ritenesse accettabile il motivo del ritardo, può respingere la domanda e non emettere il COA. Se invece accetta i motivi del ritardo, emetterà il COA.
- ❖ Se hai visitato il Regno Unito dopo il 31/12/2020 e hai già provato a fare domanda di ricongiungimento familiare senza successo, e ora presenti una domanda tardiva, Home Office potrebbe rigettarla. In questo caso, la soluzione potrebbe essere optare per un **EUSS Family Permit**.
- ❖ Fare domanda per un Family Permit è più complesso, contatta un esperto prima di procedere!



- ❖ La procedura va iniziata dall'**estero**.
- ❖ Bisogna **aspettare l'esito** prima di mettersi in viaggio per il Regno Unito.
- ❖ Il COA non equivale ad un visto d'ingresso.
- ❖ Considerando la border force guidance attuale, in presenza di un COA ricevuto in seguito a una domanda di ricongiungimento familiare, l'ufficiale **dovrebbe rifiutare l'ingresso**, a meno che non ci siano "compassionate reasons".

## Se sei...

- Cittadino SEE senza rifiuti precedenti
- Cittadino SEE che si trova in UK con un EUSS Family Permit

Usa l'**app EU Exit : ID Document Check**

## Se sei...

- Cittadino non-EU che si trova in UK con un EUSS Family Permit
- Cittadino SEE con documento non biometrico\*

Usa il **Modulo online**

e invia il documento via posta/portalo con te all'appuntamento per le info biometriche in UK

\*Attenzione! Ci possono essere difficoltà a ricevere/inviare il documento dall'estero.

## Se sei...

- Cittadino non-UE
- Cittadino UE che non può fare domanda tramite app direttamente.

Fai domanda per un **EUSS Family Permit e pre-settled status entro 3 mesi dalla data di arrivo**

(oppure entro la sua scadenza se con più di 3 mesi di validità residua sul Family Permit)

# Hai bisogno del nostro aiuto?



<https://settled.org.uk/selfrefer/>



[applyeusswales@settled.org.uk](mailto:applyeusswales@settled.org.uk)



0330 223 5336 #4



Settled\_Italian Forum

