



Income Tax

National Insurance

Corporation Tax

Council Tax

TASSE

INDICE

INCOME TAX	1
Il tax code	2
National insurance	4
Busta paga	4
Modelli	4
SELF EMPLOYED	5
COUNCIL TAX	6
ALTRE TASSE	7
Stamp duty land tax	7
Corporation tax	8
Capital gain tax	8
Vat	8

Contenuti: Comites Londra
www.comiteslondra.info
info@comiteslondra.info

Grafica e illustrazioni: Margherita Bigonzi
www.zebraorigaminight.com

©2017



INCOME TAX (IMPOSTA SUI REDDITI)

In UK le principali tasse sono: Income Tax, Corporation Tax, Capital Gains Tax etc. Per il lavoratore dipendente quella che interessa di più e' la Income Tax, usata dal governo per la sanità, i trasporti, l'istruzione etc.

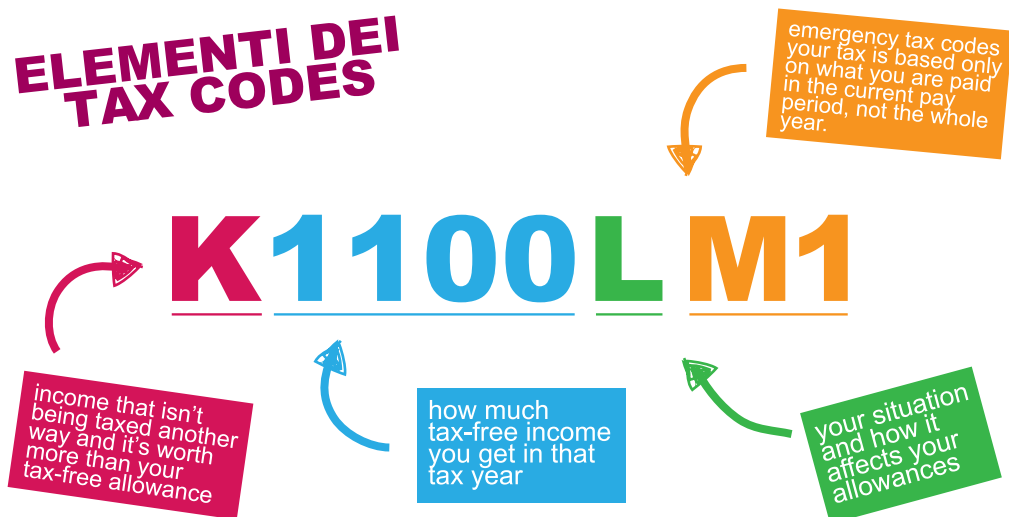
Il vostro datore di lavoro è responsabile della deduzione dei contributi dal vostro stipendio. Questo sistema si chiama PAYE (pay as you earn, si paga in base a ciò che si guadagna).

Ad ogni individuo è assegnato un Tax Code, un codice identificativo dello scaglione di reddito al di sopra del quale si comincia a pagare la Income Tax. Esistono tax code differenti, quindi è opportuno [consultare il link](#) per maggiori informazioni

IL TAX CODE

Ad ogni lavoratore dipendente viene assegnato un Tax Code costituito da dei numeri – che rappresentano quanto spetta “esentasse” ovvero la “tax free allowance” – e da lettere – che rappresentano tra l’altro l’età del lavoratore, la sua situazione fiscale ed altri fattori come per esempio se si hanno due occupazioni.

ELEMENTI DEI TAX CODES



Quando cominci un lavoro in UK per la prima volta oppure se passi dall'essere self-employed ad un lavoro dipendente, l'agenzia dell'entrate non è a conoscenza dei tuoi precedenti introiti nè ha una tua storia fiscale. Per questo motivo può automaticamente considerarti soggetto alla tax band più alta. È probabile che ti abbiano assegnato un EMERGENCY TAX CODE.

Gli emergency codes sono:

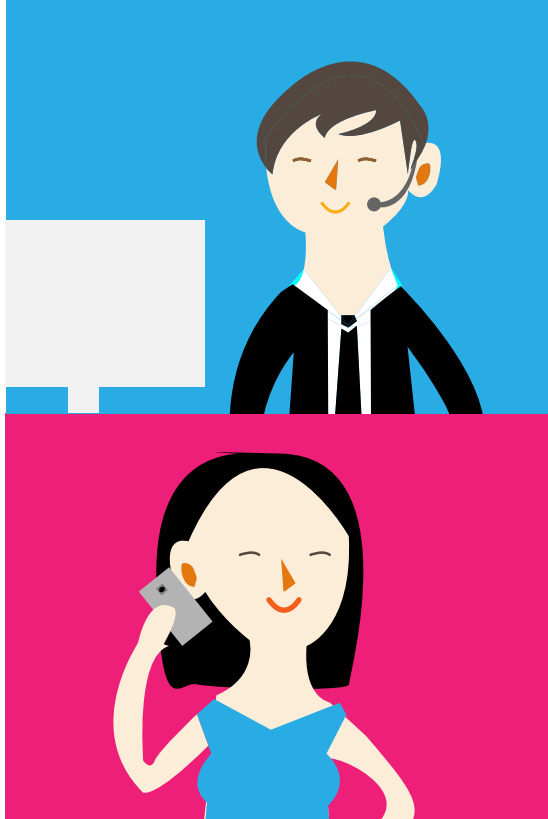
- 1060L W1
- 1060L M1
- 1060L X

Se sulla busta paga trovi uno di questi emergency codes devi prima di tutto contattare il tuo datore di lavoro. Se non riesce ad aiutarti aggiornando il tuo status, allora dovrai fare domanda di rimborso online a [questo link](#).

Oppure puoi contattare direttamente l'HMRC (l'agenzia delle entrate) ad i seguenti numeri:

- Telefono: 0300 200 3300
- Textphone: 0300 200 3319
- Outside UK: +44 135 535 9022
- Orari di apertura
Lun - Ven 8am-8pm,
Sab 8am-4pm

Generalmente il rimborso avviene in tempi molto brevi (1-2 mesi) e potrà essere sia attraverso un assegno bancario, sia attraverso la prossima busta paga.



Per l'anno fiscale 2016/2017 – l'anno fiscale va dal 6 Aprile al 5 Aprile dell'anno successivo – I GUADAGNI FINO A £11,500 LORDI L'ANNO SONO COMPLETAMENTE ESENTI DALLE TASSE SUL REDDITO!

Tutto quello che si guadagna oltre questa soglia è soggetto a tassazione:

- da £11,501 fino a £45,000 le tasse sono del 20%
- da £45,001 a £150,000 lordi le tasse sono del 40%
- oltre £150,000 lordi le tasse sono del 45%

Per esempio, il signor Rossi ha uno stipendio annuale lordo di £46,000. Tolti i primi £11,500 che sono esentasse, rimarranno da tassare £34,500. Le tasse totali sono date dalla tassazione dello 0% sui primi £11,500, del 20% sui successivi £33,500 e del 40% sui guadagni da £45,001 a £46,000.

La franchigia esentasse potrebbe cambiare: eventuali cambiamenti potranno essere trovati al [seguinte link](#).

NATIONAL INSURANCE (NI)

Il National Insurance non può essere considerato propriamente una tassa, si tratta infatti di contributi previdenziali che finanziano il pagamento delle prestazioni previdenziali come pensione, malattia, disoccupazione ecc.

Il NI si calcola sullo stipendio lordo settimanale:

- fino a £157 a settimana (circa £8100 all'anno) non si paga nessun NI
- da £157 a £866 a settimana (da £680 a £3,750 al mese) la NI è del 12%
- oltre £866 a settimana (£3,750 al mese) la NI è del 2%.

BUSTA PAGA

Il vostro datore di lavoro vi rilascerà la busta paga (payslip) ogni mese o settimana, dove sarà indicato stipendio lordo (gross salary), quello netto (net salary) e le varie detrazioni effettuate.

MODELLI

Il P45 riassume tasse e contributi versati. Viene rilasciato dal datore di lavoro quando cessa un contratto di lavoro.

E' diviso in tre parti:

- la prima è inviata dal datore alla HMRC (l'agenzia delle entrate),
- la parte 1A è per il lavoratore,
- la parte 2 e 3 vanno consegnate al nuovo datore di lavoro.



Il P46, se siete al vostro primo lavoro non avrete un P45 da consegnare appena assunti. In questo caso il vostro datore di lavoro vi darà il P46 da compilare.

Il P60 riassume annualmente gli stipendi percepiti e le tasse pagate e i contributi versati, viene consegnato al termine dell'anno fiscale (5 Aprile). Va conservato perché potrebbe essere richiesto in futuro.



SELF-EMPLOYED (LAVORO AUTONOMO)

Nel caso lavoriate in proprio, sarà vostra responsabilità effettuare la dichiarazione dei redditi (Self-Assessment). Anche in questo caso informazioni al riguardo sono disponibili sul sito dell'*Her Majesty's Revenue and Customs* (Ufficio delle Entrate).

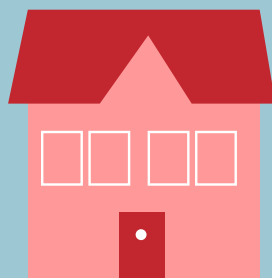
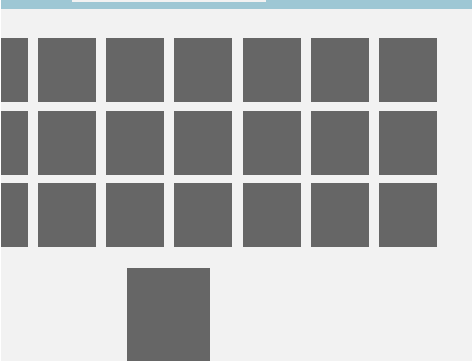
Si deve compilare un modulo ON-LINE (Tax Return). La scadenza del termine è il 31 Gennaio dell'anno successivo.

Alternativamente si può effettuare la compilazione cartacea ma con scadenza entro il 31 ottobre dell'anno fiscale in corso.

Esempio: anno fiscale dal 6 Aprile 2016 al 5 aprile 2017, la dichiarazione va completata e spedita entro il 31 gennaio 2018.

Per informazioni su scadenze, assistenza, etc. *clicca qui*.

SCHOOL



COUNCIL TAX (TASSA COMUNALE)

La Council Tax è la tassa comunale. Finanzia polizia, raccolta rifiuti, biblioteche e altri servizi gestiti dal Council.

In alcuni casi la Council Tax sarà compresa nel vostro canone di affitto, e pagata dal padrone di casa. Se volete controllare l'ammontare della tassa controlla il [seguente link](#).

E' importante conoscere l'ammontare della Council Tax quando si decida di prendere in affitto una abitazione. Si possono ottenere alcuni sconti: ad esempio se si vive da soli in una abitazione, si può chiedere uno sconto del 25% sul valore della Council Tax. Sono previste poi alcune esenzioni; non sono così considerati come occupanti ai sensi della Council Tax i minori di anni 18; studenti di 18 e 19 anni o [studenti a tempo pieno](#) in college o università, personale di assistenza ad anziani o malati che viva nella casa; etc.

Per maggiori informazioni [clicca qui](#).



ALTRE TASSE

STAMP DUTY LAND TAX (IMPOSTA DI BOLLO)

Ogni volta che si acquista un immobile occorre pagare la Stamp Duty Tax. Le tariffe si basano su una percentuale del valore della proprietà.

Prezzi attuali in base al valore di proprietà:

Fino a £125,000	0%
I successivi £125,000 (la parte da £125,001 a £250,000)	2%
I successivi £675,000 (la parte da £250,001 a £925,000)	5%
I successivi £575,000 (la parte da £925,001 a £1.5 milioni)	10%
L'ammontare rimanente (la parte sopra £1.5 milioni)	12%

CORPORATION TAX

L'imposta sulle società è una tassa che grava sugli utili delle società di capitali, delle stabili organizzazioni di società non residenti nel Regno Unito (per la quota di utili attribuibile ad esse), alcune delle società cooperative, nonché sui profitti generati da alcuni tra gli enti di beneficenza o da altri enti non dotati di personalità giuridica.

La quota tassabile viene calcolata dalle rendite provenienti sul trading, investimenti e interessi.

Il tasso standard della corporation tax è del 20% sui profitti. Ulteriori informazioni possono essere trovate al [segunte link](#).



CAPITAL GAINS TAX

Si tratta di una tassa sui guadagni in conto capitale, ossia sui guadagni derivanti dalla cessione di attività o determinati beni in conto capitale effettuata da individui. La Capital Gains si applica alle attività che si posseggono, come azioni o proprietà immobiliari.

Per informazioni su franchigie e esenzioni consultare il [segunte link](#).

VAT (VALUE ADDED TAX)

La VAT è paragonabile all'IVA, in quanto costituisce una tassa sul bene o su servizi. Nel Regno Unito lo standard è pari al 20%, salvo eccezioni per particolari tipologie di prodotto (es., seggiolini auto per bambini o materiali di risparmio energetico -5%-, prodotti alimentari o vestiti per bambini -0%-). Per maggiori informazioni [clicca qui](#).